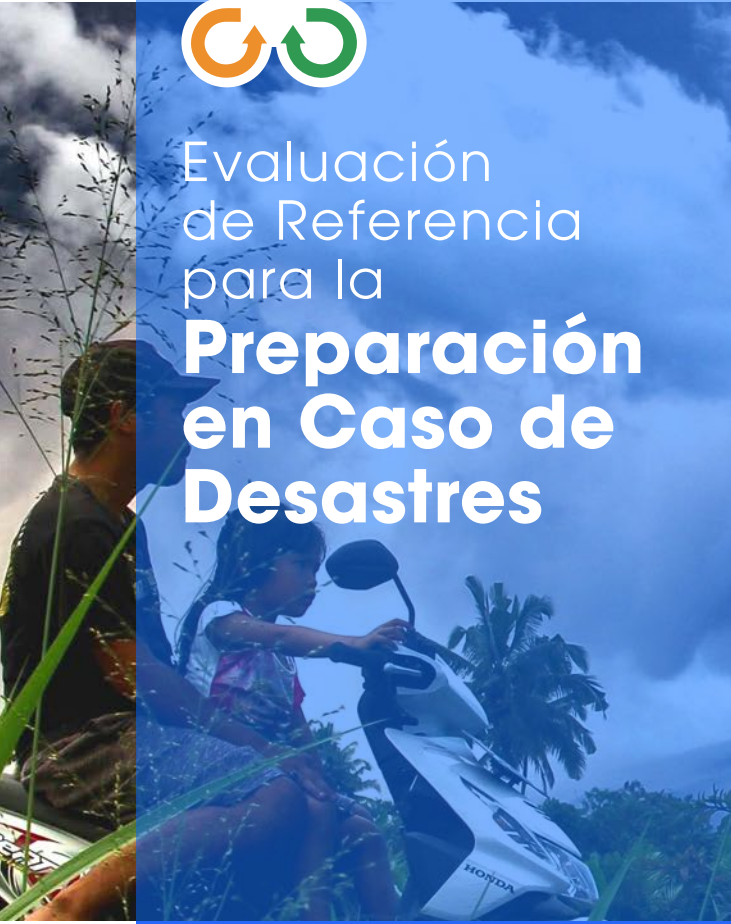




Evaluación
de Referencia
para la
**Preparación
en Caso de
Desastres**



@PDC Global



**Un mundo
más seguro.**

EL CARIBE



Es más
que solo una
evaluación



ÁFRICA



AMÉRICA
LATINA



SUDÉSTE
ASIÁTICO



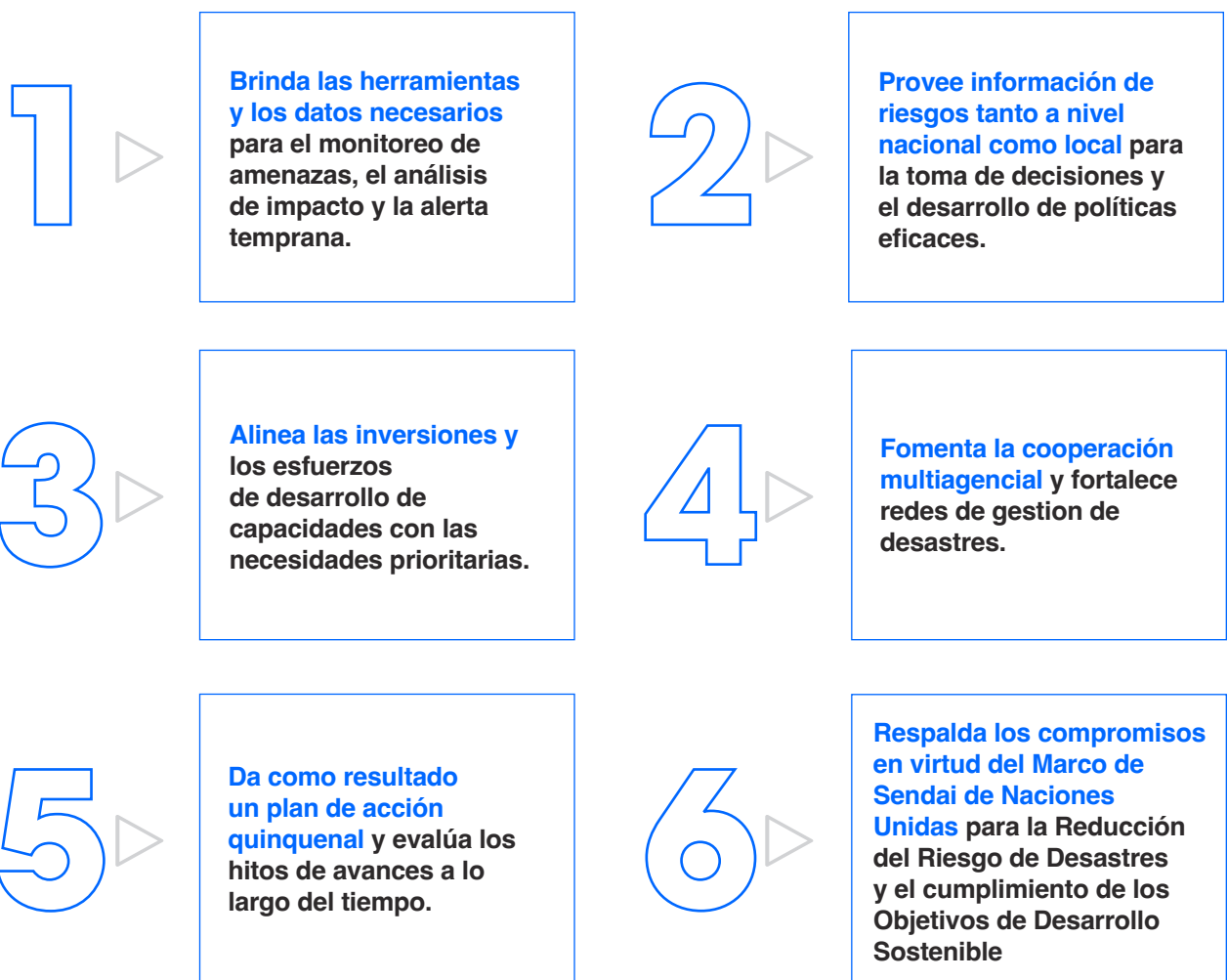
GANADOR DE
PREMIO ONU

35+
Naciones
Participantes

Evaluación Nacional de Referencia para la Preparación en caso de Desastres

Para ser realmente eficaces, los decisores deben comprender los factores subyacentes del riesgo de desastres y ser capaces de acceder fácilmente a esta información y aplicarla en todas las fases de la gestión de desastres. El programa de Evaluación Nacional de Referencia para la Preparación en caso de Desastres del PDC ayuda a los países a evaluar la capacidad de gestión de riesgos y desastres y aplicarla a la **alerta temprana, la preparación ante desastres,**

la formulación de políticas y planeamiento, el desarrollo sostenible e iniciativas para aumentar la resiliencia. La NDPBA es el único programa reconocido por las Naciones Unidas para ayudar a los países a operacionalizar los objetivos del Marco de Sendai para la Reducción del Riesgo de Desastres, proporcionando una base empírica para las medidas que deben adoptarse y las inversiones a realizarse para lograr la resiliencia y sostenibilidad a largo plazo.



Nuestro Proceso

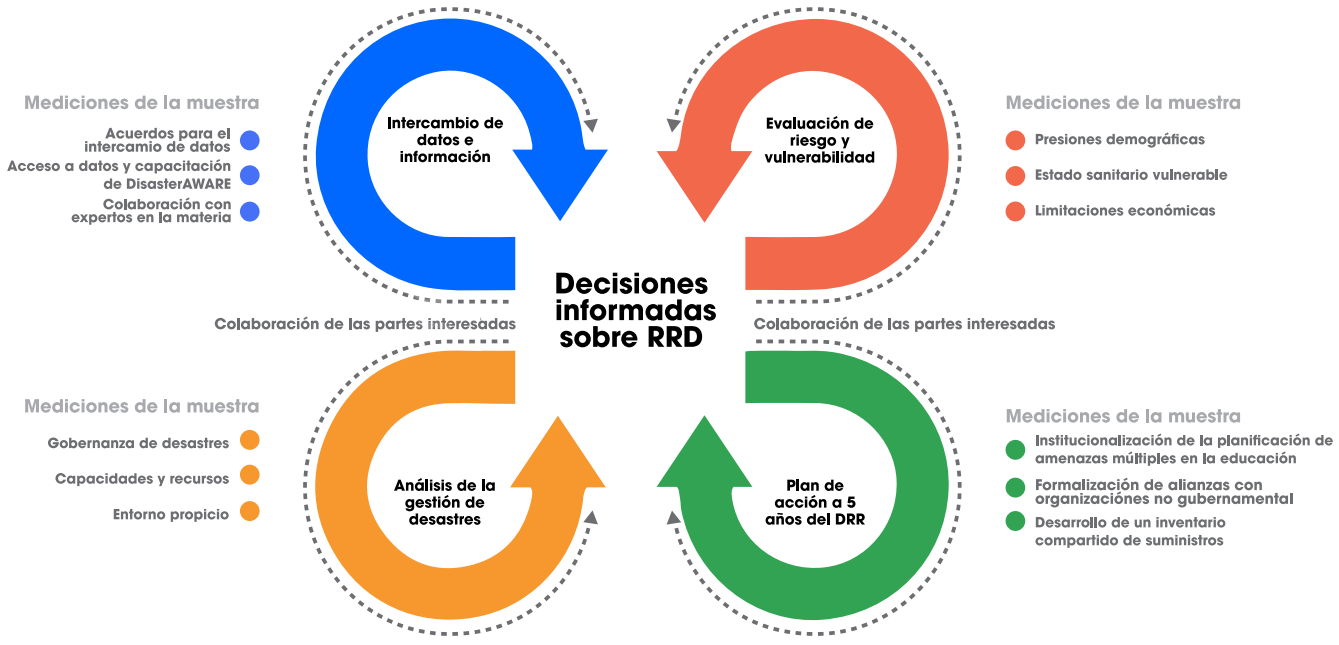


La Evaluación Nacional de Referencia para la Preparación en caso de Desastres (NDPBA) del PDC está diseñada como un sistema sostenible para acceder, comprender, actualizar y aplicar información crítica sobre riesgos en la toma de decisiones. El programa brinda las herramientas necesarias, datos científicos y prácticas basadas en evidencia para reducir eficazmente el riesgo de desastres, al proveer información para la toma de decisiones a nivel nacional, subnacional y local.

La evaluación se realiza con un enfoque colaborativo, impulsado por las partes interesadas, que integra las prioridades nacionales y los aportes de las partes interesadas en cada paso del proceso.

Nuestro proceso incluye una **Evaluación de Riesgo y Vulnerabilidad (RVA)** que analiza varios componentes del riesgo, incluyendo la exposición a las amenazas, la vulnerabilidad, la capacidad de afrontamiento y las capacidades de gestión de desastres existentes. Estos hallazgos se analizan en más detalle a través del **Análisis de Gestión de Desastres (DMA)** del PDC, único en su tipo. El DMA brinda contexto a la RVA y orienta las recomendaciones diseñadas para aumentar la resiliencia y reducir el riesgo de desastres. Los hallazgos de este análisis se recopilan en un Plan de Reducción del Riesgo de Desastres (DRR) que ofrece acciones prácticas que se llevarán a cabo durante un período de cinco años.

Enfoque colaborativo



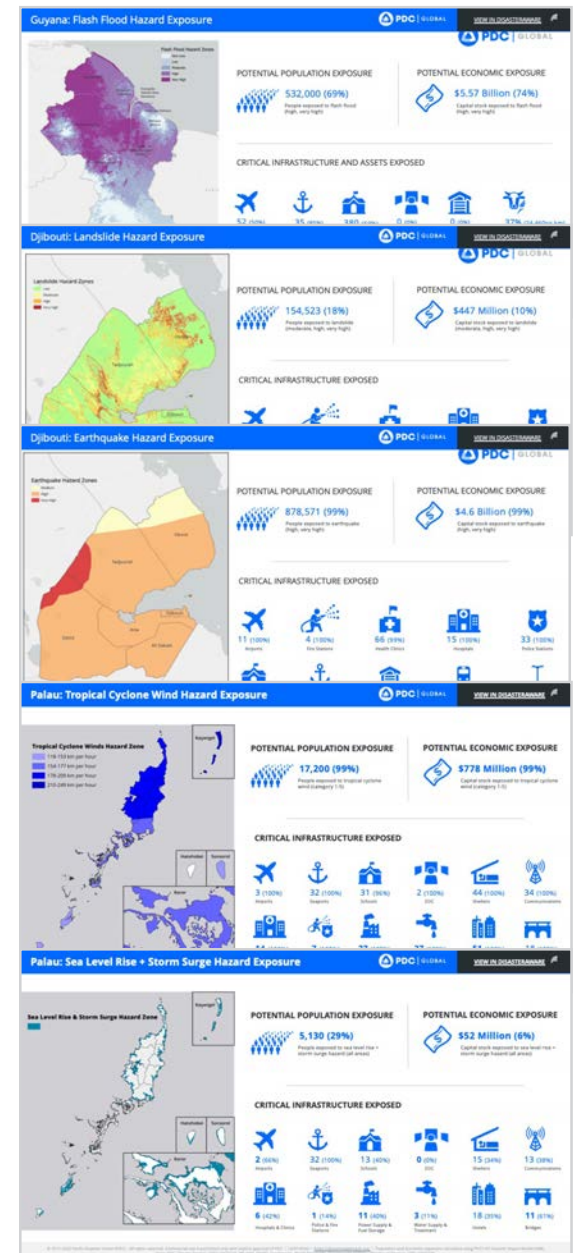
Evaluación de Riesgo & Vulnerabilidad Metodología

La Evaluación de Riesgo y Vulnerabilidad (RVA) del PDC es un análisis multidimensional que mide la exposición a las amenazas y analiza los factores sociales, culturales y económicos que impulsan el riesgo a nivel nacional y subnacional. La evaluación conceptualiza el riesgo en función de la exposición a amenazas múltiples, la vulnerabilidad, la capacidad de afrontamiento y las capacidades de gestión de desastres.

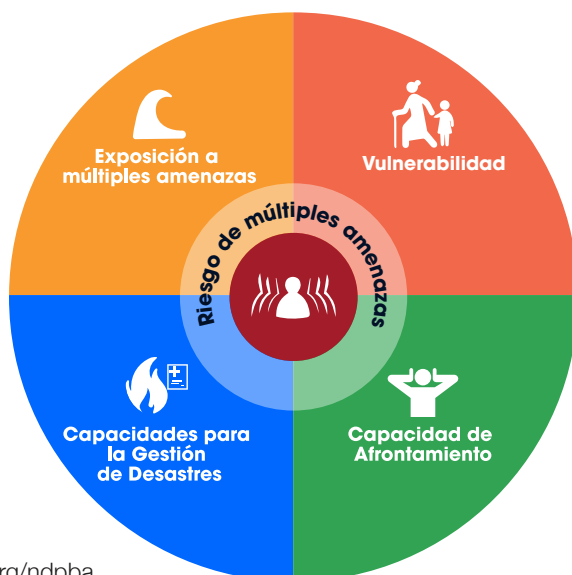


Exposición a Múltiples Amenazas

Incluye amenazas naturales, causadas por la acción humana y amenazas biológicos.



Componentes del riesgo

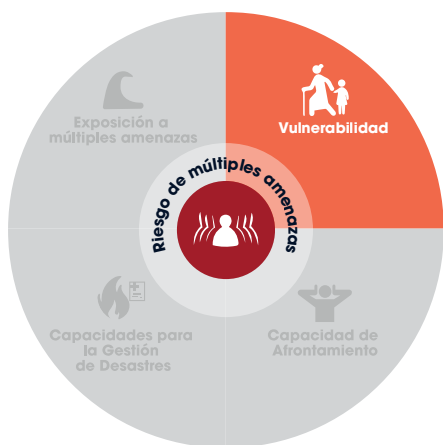


Evaluación de Riesgo & Vulnerabilidad

Metodología

Vulnerabilidad

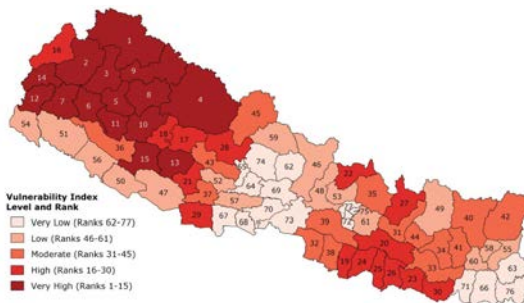
Subcomponentes de muestra



- Presiones demográficas
- Desigualdad de género
- Limitaciones económicas
- Acceso a la información
- Acceso a agua potable
- Estado sanitario
- Estrés ambiental
- Conflicto
- Impacto de desastres recientes

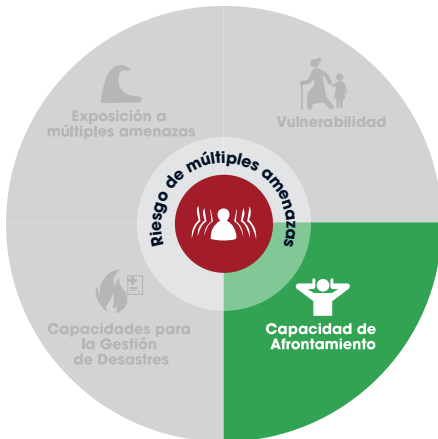
VULNERABILITY BY DISTRICT





RANK	DISTRICT	INDEX SCORE	RANK	DISTRICT	INDEX SCORE
1	Chitawan	0.928	40	Kabhpalanchok	0.530
2	Kailali	0.902	41	Baitadi	0.527
3	Flupandehi	0.839	42	Dalekh	0.511
4	Kancharpur	0.836	43	Rukum West	0.505
5	Nawalparasi East	0.827	44	Ramechhap	0.504
6	Bardiya	0.815	45	Anghakhanchi	0.501
7	Morang	0.774	46	Sankhuwasabha	0.501
8	Rautahat	0.764	47	Doti	0.496
9	Parsa	0.758	48	Kathmandu	0.490
10	Makawanpur	0.736	49	Parbat	0.471
11	Bara	0.723	50	Ilam	0.457
12	Sunsari	0.717	51	Rasuwa	0.454
13	Surkhet	0.713	52	Darchula	0.446
14	Kapilvastu	0.712	53	Myagdi	0.442
15	Dang	0.710	54	Dhankuta	0.442
16	Dhading	0.708	55	Dolakha	0.437
17	Sarlahi	0.704	56	Bajhang	0.437
18	Dhanusha	0.695	57	Rukum East	0.432
19	Nawalparasi West	0.694	58	Gulmi	0.419
20	Tanahu	0.691	59	Panchthar	0.406
21	Gorkha	0.685	60	Bhojpur	0.402
22	Mahottari	0.684	61	Baglung	0.398
23	Saptari	0.662	62	Khotang	0.397
24	Jhapa	0.661	63	Okhaldhunga	0.395
25	Siraha	0.660	64	Jumla	0.395
26	Palpa	0.660	65	Lalitpur	0.385
27	Udayapur	0.656	66	Manang	0.383
28	Kaski	0.652	67	Rolpa	0.381
29	Dadeldhura	0.643	68	Dolpa	0.358
30	Barke	0.642	69	Taplejung	0.356
31	Sindhuli	0.635	70	Humla	0.349
32	Syangja	0.623	71	Bajura	0.349
33	Nuwakot	0.611	72	Solukhumbu	0.330
34	Salyan	0.609	73	Bhaktapur	0.329
35	Sindhupalchok	0.569	74	Kalikot	0.325
36	Lamjung	0.564	75	Terhathum	0.324
37	Achham	0.562	76	Mugu	0.319
38	Jajarkot	0.555	77	Mustang	0.310
39	Pyuthan	0.550			

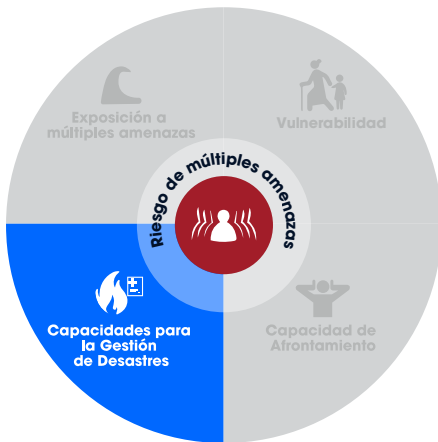


Coping Capacity

Sample Subcomponents



-  Capacidad Ambiental
-  Capacidad económica
-  Gobernanza
-  Capacidad de infraestructura

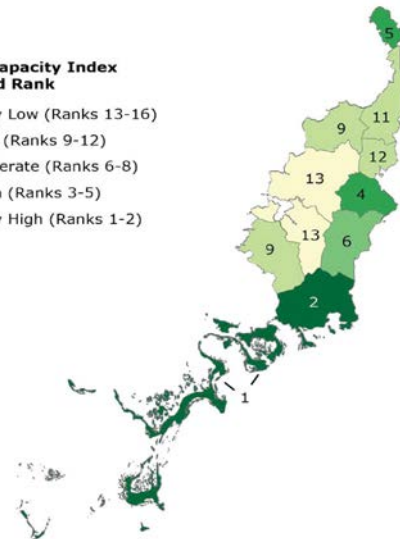


COPING CAPACITY BY STATE

	RANK	STATE	INDEX SCORE
VERY HIGH	1	Koror	1.000
	2	Airai	0.934
	3	Kayangal	0.867
HIGH	4	Melekeok	0.800
	5	Ngarchelong	0.734
MEDIUM	6	Ngchesar	0.667
	6	Angaur	0.667
	7	Peleliu	0.534
LOW	8	Ngardmau	0.467
	8	Aimelik	0.467
	9	Ngaraard	0.334
VERY LOW	10	Ngwal	0.267
	11	Ngatpang	0.200
	11	Ngaremlengui	0.200
	12	Sonsorol	0.067
	13	Hatothobei	0.000

Coping Capacity Index Level and Rank

-  Very Low (Ranks 13-16)
-  Low (Ranks 9-12)
-  Moderate (Ranks 6-8)
-  High (Ranks 3-5)
-  Very High (Ranks 1-2)



Capacidad de Gestión de Desastres

Subcomponentes de muestra



Alerta temprana
Y seguimiento



Apoyo para
cuidados
masivos



Financiamiento
de desastres

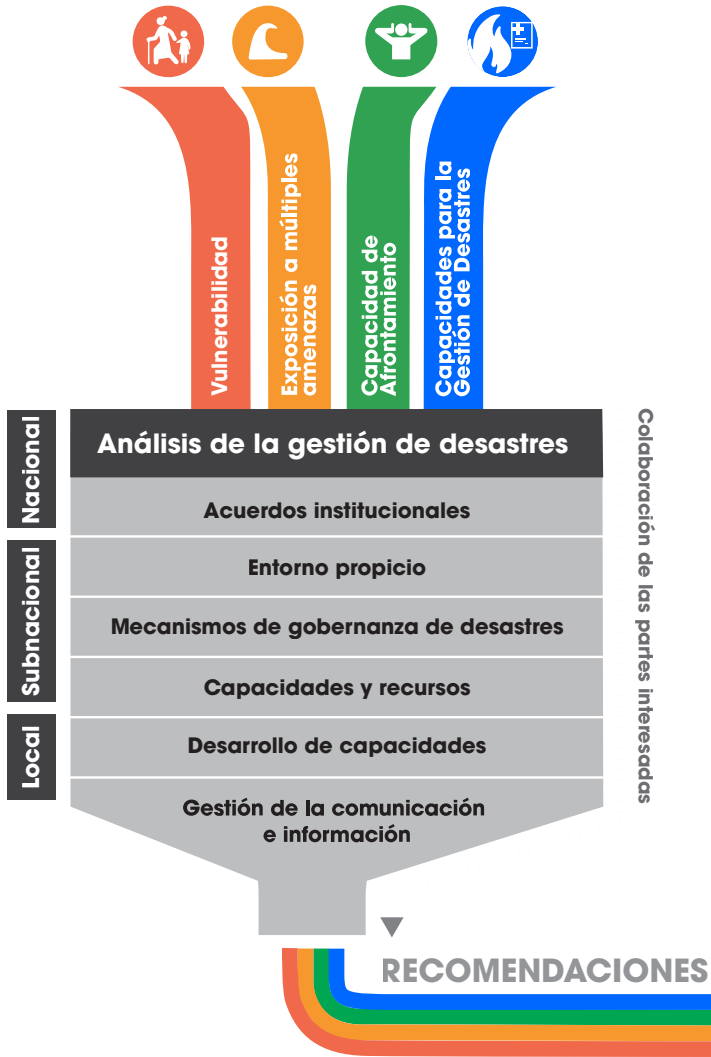


Servicios de
emergencia



Análisis de Gestión de Desastres Metodología

RESULTADOS DE RIESGO Y VULNERABILIDAD



El Análisis de la Gestión de Desastres (DMA) del PDC permite una priorización más efectiva de las iniciativas de reducción de riesgos y desarrollo de resiliencia, contextualizando los resultados de la RVA a través de la lente del marco de gestión de desastres. Teniendo en cuenta las diversas necesidades de la comunidad, los éxitos y las barreras operativas, el análisis considera seis temas de gestión de desastres clave y produce recomendaciones diseñadas para fortalecer las capacidades y reducir las pérdidas.

Análisis de Gestión de Desastres

Ejemplo de resultados



Sample Recommendations

ENABLING ENVIRONMENT: GHANA

FINDINGS	RECOMMENDATIONS	ALIGNMENT
<p>Legal Instruments – DM Law</p> <p>The National Disaster Management Organisation (NDMO) Act of 2016 outlines various financial provisions, i.e., the Disaster Management Fund (DMF), to support the execution of disaster management activities.</p> <p>Codifying these provisions in law is a positive step. However, in practice, a fully funded DMF is largely aspirational and would require additional policy and procedures to operationalize.</p>	<ul style="list-style-type: none"> Amend the NDMO Act to establish compliance mechanisms for the funding of the DMF. Identify and designate multiple funding sources to support the DRM Fund, set minimum annual targets (e.g., 2% of GDP), and ensure funding designations are incorporated into the NDMO Act. Establish mechanisms to transfer funds to regional and local governments and disaster committees. 	<p>Sendai Framework, Paris Agreement, and SDGs Advanced</p> <p>Priorities for Action 2, 3, 4</p> <p>Global Target(s) A, B, C, D</p> <p>Guiding Principle(s) (b), (c), (e), (f), (h), (j)</p> <p>SDGs 9, 11, 13</p>

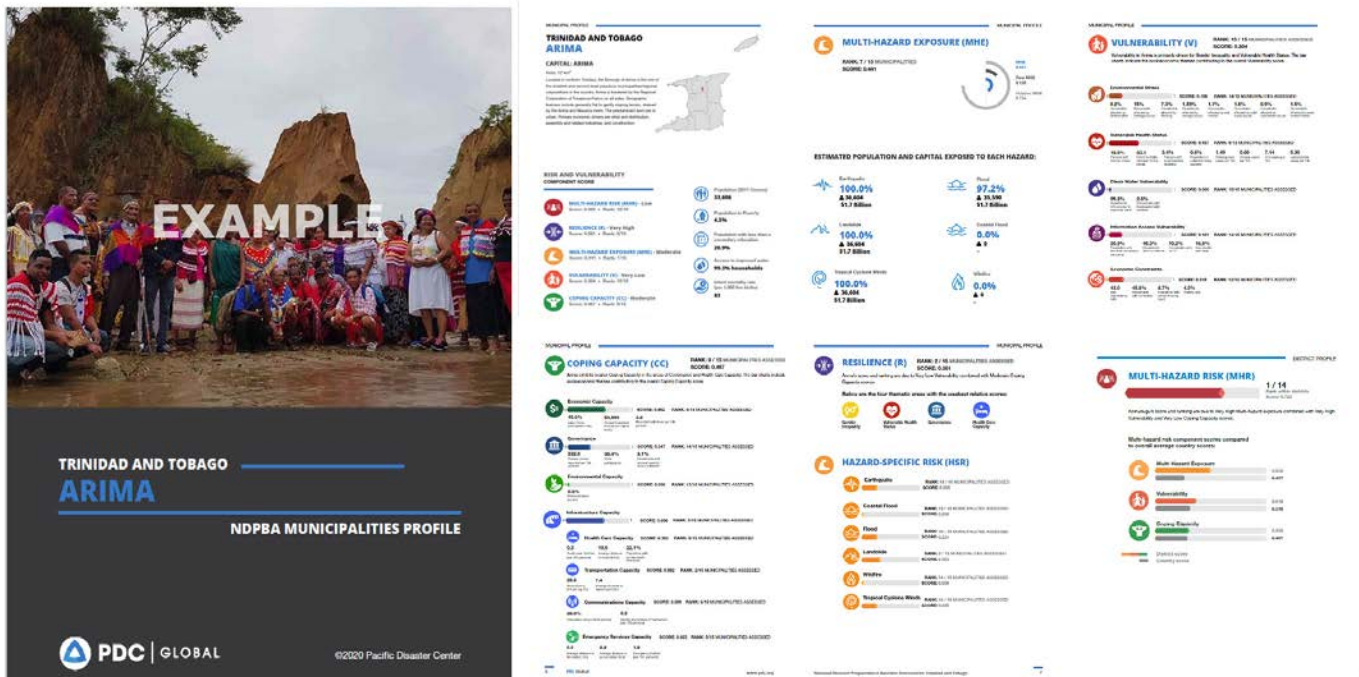
Legend: Limited or No Capacity, Early Capacity Development, Achievement with Significant Limitation, Substantial Progress with Some Limitation, Advanced Capacity

Beneficios Únicos de la Evaluación

Evaluaciones Subnacionales

El PDC proporciona un análisis exhaustivo de los riesgos y la vulnerabilidad, así como recomendaciones adicionales para cada área administrativa a nivel subnacional. Esto ayuda a promover una mayor inclusión y resiliencia al ofrecer un panorama de los problemas que afectan geografías y grupos comunitarios únicos, que a menudo son ignorados a nivel nacional.

EXAMPLE EJEMPLO DE RESULTADO DE RVA: MUNICIPALIDAD DE ARIMA



Recomendaciones nacionales y plan a 5 años

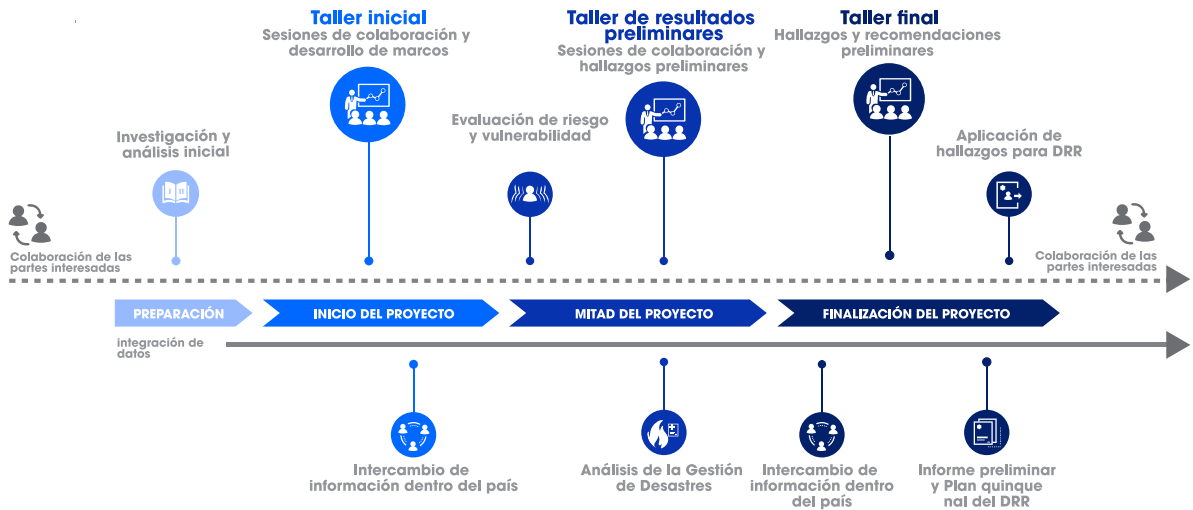
YEAR 1	YEAR 2	YEAR 3	YEAR 4	YEAR 5
RECOMMENDATION 1 Update the legal framework to support national and community disaster preparedness in Palau.	RECOMMENDATION 7 Develop resilience/COOP/COG plans for the country's critical infrastructure sectors and integrate plans across sectors.			
RECOMMENDATION 2 Strengthen the institutional capacity of the National Emergency Management Office (NEMO) and the Office of Climate Change (OCC).	RECOMMENDATION 3 Increase resilience and resident capabilities at the subnational, local, and community levels.			
	RECOMMENDATION 4 Leverage existing partnerships with international aid organizations, international/foreign funding agencies, donors, and the US military to develop regional capacity building.			
	RECOMMENDATION 5 Develop a formal mechanism to assess progress made toward achievement of the DRR (Sendai Framework), Climate Adaptation (Paris Agreement), and UN SDGs.			
	RECOMMENDATION 6 Update the Palau National Disaster Risk Management Framework (PNDRM) and the Palau Climate Change Policy (PCCP).			
RECOMMENDATION 8 Build human resource capacity across the nation to support DM efforts.				
RECOMMENDATION 9 Fully implement a standard incident management system at all levels of government.				
RECOMMENDATION 10 Develop/upgrade early warning systems for hydrometeorological and climate-related hazard events.				

La evaluación de referencia culmina con una serie de recomendaciones nacionales elaboradas en colaboración con las partes interesadas del país. Estas acciones se priorizan para que se ejecuten a lo largo de un periodo de cinco años y se presentan como un Plan de Acción Quinquenal.

Próximos pasos?

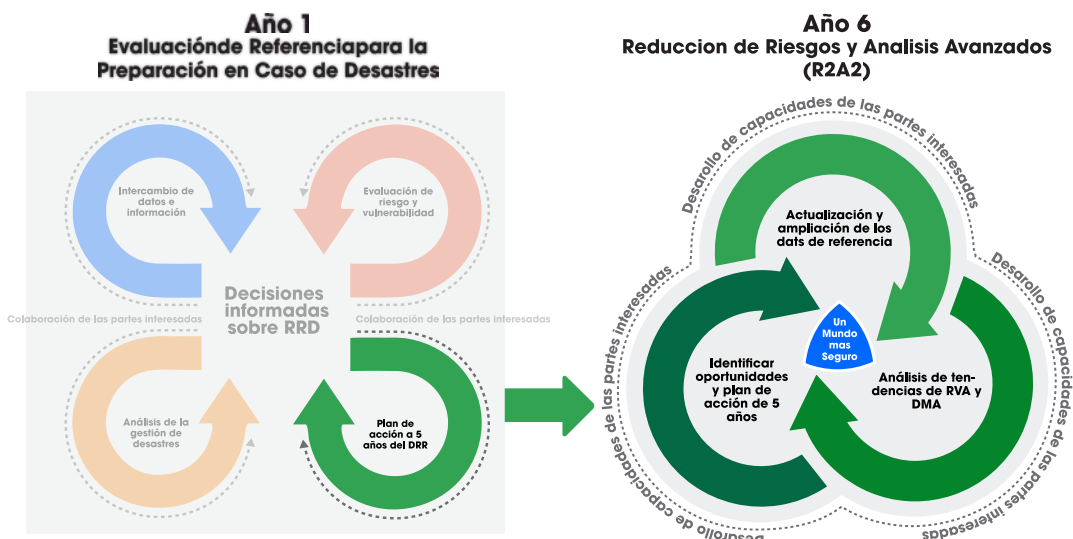
Hitos del proyecto Línea de tiempo de 12 meses

La NDPBA es una evaluación impulsada por las partes interesadas diseñada para llevarse a cabo en un período de 12 meses e incluye los siguientes hitos y compromisos clave.



¿Próximos pasos? Medir resultados a lo largo de tiempo

Mientras la NDPBA (Evaluación Nacional de Referencia para la Preparación en Caso de Desastres) proporciona la línea de base necesaria para comprender el riesgo y mapear las acciones futuras, Reducción de Riesgos y Analisis Avanzados (R2A2) del PDC es el mecanismo diseñado para medir el avance a lo largo del tiempo. Luego de un periodo de cinco años en que los países trabajan para aplicar las recomendaciones de la NDPBA, el PDC vuelve en el sexto año a comprometerse con las partes interesadas nacionales para medir la eficacia de las medidas adoptadas durante el periodo de cinco años y trabajar juntos en nuevas iniciativas para el desarrollo de capacidades.



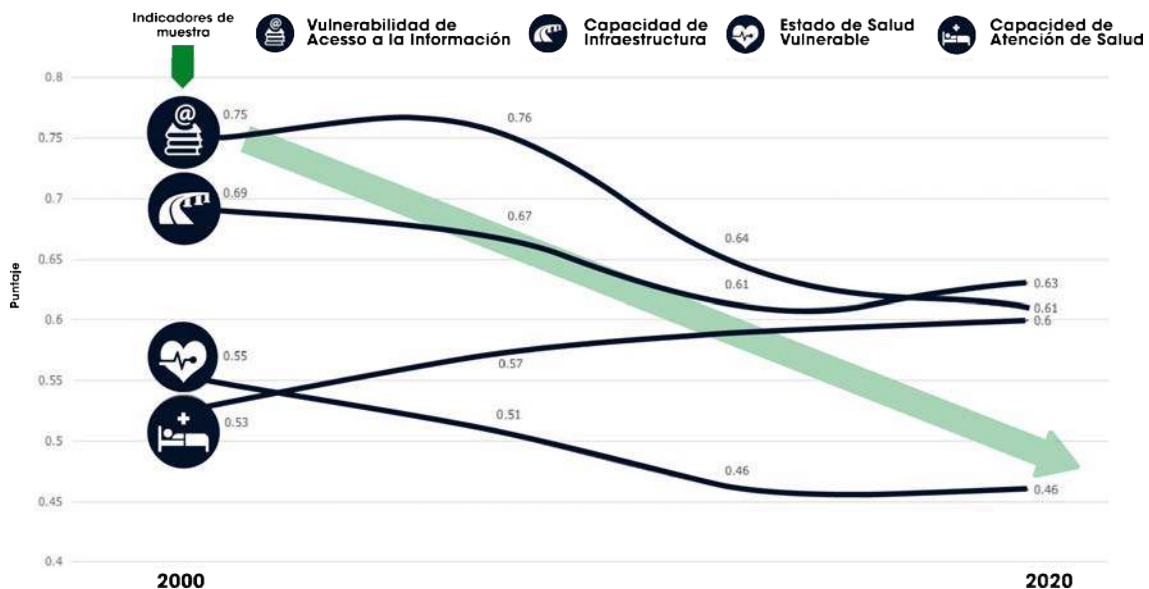
Reduccion de Riesgos y Analisis Avanzados

Luego de realizar una actualización de los datos de referencia en colaboración con las partes interesadas del país, el PDC brinda un análisis de tendencias del riesgo y la vulnerabilidad a nivel nacional y subnacional, junto con una comparación de las capacidades de gestión de desastres.

Ejemplo de Analítica



Análisis de Tendencia de Riesgo y Vulnerabilidad



Trabajando juntos para
construir un
mundo más seguro.



Conéctese con Nosotros

@PDC Global

